

# Mercado do Bolhão, Porto

## Levantamento arquitectónico

O edifício do Mercado do Bolhão, hoje, um dos mais emblemáticos da cidade do Porto, foi inaugurado em 1914 com o objectivo de concentrar num só local todos os mercados existentes na cidade. Caracterizado pela sua arquitectura neoclássica tardia, o Mercado ocupa todo um quarteirão da Baixa Portuense e possui planta rectangular, quatro entradas principais a diferentes cotas, distribuídas pelas quatro fachadas do edifício, e dois pisos, interligados entre si por diversas escadarias, onde se comercializa, essencialmente, produtos frescos.

Classificado como imóvel de interesse público desde 2006, o edifício encontra-se actualmente num estado de degradação avançado, que põe em risco o correcto funcionamento



Vista do exterior do Mercado do Bolhão – entrada Norte

do Mercado. No início de 2008, foi pedido à Oz, Gabinete de Restauro Virtual, pela TRamCrone Property Projects – Promoção e Projectos de Imobiliários, S. A. (TCN), empresa responsável pela gestão privada do edifício, o levantamento arquitectónico do mesmo. Este pedido foi executado no âmbito de uma proposta de requalificação e valorização do Mercado, que a TCN coordena.

### METODOLOGIA UTILIZADA

O trabalho foi efectuado em parceria com a empresa Geostar e compreendeu três fases: levantamento topográfico, levantamento arquitectónico e desenho vectorial sobre

elementos recolhidos nas duas fases subsequentes.

O levantamento topográfico consistiu no levantamento planimétrico e altimétrico de toda a área de intervenção, de acordo com o pormenor exigido.

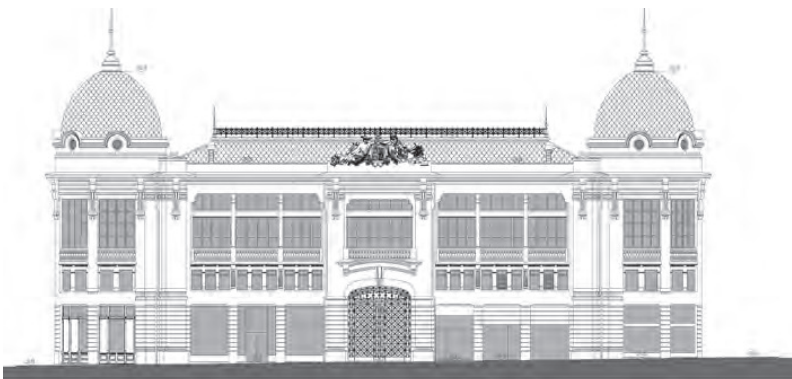
O levantamento arquitectónico consistiu na execução de croquis do edifício, com as suas dimensões, recorrendo a métodos clássicos, fita métrica e distanciómetro *laser* manual, bem como a equipamentos de fotografia digital. Este levantamento foi acompanhado por uma equipa de topógrafos, também presentes na primeira fase do trabalho, que determinaram com rigor a posição espacial de alguns pontos notáveis do edifício.

Os dados recolhidos nas fases anteriores foram submetidos a uma análise, feita com o objectivo de detectar e corrigir discrepâncias que pudessem existir relativamente à realidade e nos desenhos ente si. Nesta fase foi utilizado um *software* específico no tratamento das nuvens de pontos e na verificação da relação dos mesmos com as fotografias digitais.

### CONCLUSÃO

O levantamento efectuado teve como objectivo servir de apoio às actividades de recuperação e conservação do património arquitectónico e consistiu no fornecimento de peças desenhadas do exterior e interior do edifício do Mercado do Bolhão, aos arquitectos da LGLS, arquitectos, Ld.<sup>a</sup>, atelier responsável pelo projecto de Reabilitação, a pedido da TCN.

Do ponto de vista profissional, a Oz e a Geostar, sentem-se orgulhosas de poder, com este trabalho, dar um contributo para a salvaguarda deste importante património.



Alçado Sul – peça desenhada resultante do trabalho

**ANA CRAVINHO,**  
Arquitecta, Mestre em Construção, Oz, Ld.<sup>a</sup>